


HRVATSKO MLIJEKO NEKAD I DANAS

Mr. sc. Ana Dakić

(Članak iz Mljekarskog lista 6/2007.)

„Sustav kontrole kvalitete mlijeka u RH i Središnji laboratorij“

Središnji laboratorij  (SLKM) i Sustav kontrole kvalitete mlijeka u RH, ove godine u rujnu bilježe petu obljetnicu uspješnog rada!

Ne tako davno, u srpnju 2001. godine, započeli su pripreme za uspostavu Sustava kontrole kvalitete mlijeka u RH i osnivanje Središnjeg laboratorija za kontrolu kvalitete mlijeka (SLKM) u Poljani Križevačkoj 185. U to su vrijeme bila različita mišljenja, procjene i prognoze s različitih strana i nije bilo jednostavno.

No ipak, Hrvatska je jedna od rijetkih zemalja koja je u vrlo kratkom roku uspješno organizirala nacionalni sustav kontrole kvalitete mlijeka i laboratorij kao njegov neizostavno dio.

Od tada pa do danas dogodile su se mnoge promjene čiji se intenzitet nije mogao predvidjeti na samom početku ovih aktivnosti. Ove su promjene bile donekle i očekivane jer se to događalo i u drugim zemljama danas razvijene mljekarske industrije.

Razvojni put Sustava kontrole kvalitete mlijeka i poboljšanja kvalitete mlijeka, mnoge su EU zemlje započele još davne 1980. god. (Njemačka, Austrija), dok je Slovenija započela 1991. god., dakle deset godina prije nas.

Vjerojatno bismo ove promjene započeli mnogo ranije da ratno razdoblje nije ostavilo teške posljedice na ukupno gospodarsko i političko stanje u RH.

Svrha sustava kontrole kvalitete mlijeka

- Uvođenje jedinstvenih kriterija za utvrđivanje kvalitete svježeg sirovog mlijeka za sve isporučitelje mlijeka i sve mljekare u RH
- Utvrđivanje kvalitete mlijeka u odnosu na sve parametare koje propisuje "Pravilnik o kvaliteti svježeg sirovog mlijeka RH", NN 102/00
- Formiranje cijene mlijeka prema kriterijima EU

- Pripreme za ulazak na EU tržište i osiguranje zahtjeva kvalitete mlijeka i mliječnih proizvoda prema EU kriterijima
- Poseban značaj daje se ocjeni zdravstvene ispravnosti i sigurnosti mlijeka kroz utvrđivanje zaostataka antibiotika i drugih štetnih tvari u mlijeku, tj. zaštita interesa potrošača i mljekara.
- Uspostavom središnjeg, neutralnog i nepristranog akreditiranog laboratorija, omogućena je kontrola mlijeka primjenom visoke razine organizacije, tehnike i tehnologije
- Mogućnost utvrđivanja higijenske ispravnosti mlijeka, tj. ukupnog broja mikroorganizama u mlijeku, broja somatskih stanica u mlijeku koje značajno utječu na cijenu mlijeka
- Jedan od glavnih ciljeva je poticaj domaće proizvodnje mlijeka i razvoj gospodarstava ostvarivanjem veće cijene mlijeka osiguranjem bolje kvalitete mlijeka



Otkup mlijeka u Republici Hrvatskoj

Godine 2002. u RH bile su registrirane 43 mljekare dok je 2006. god. bilo 37 mljekara koje su otkupljivale mlijeko na području cijele RH te su prerađivale mlijeko i plasirale ga na tržište prehrambenih proizvoda.

Tablica 1: Otkup kravljeg mlijeka po mljekarama 2004. - 2006 god.

Matična šifra	Naziv mljekare	Količina 2004.	Količina 2005.	Količina 2006.	Udio u količini 2004.	Udio u količini 2005.	Udio u količini 2006.	Odnos količina (2006.-2005.)	Odnos količina (2006.-2004.)
001	DUKAT	219.930.786	246.735.571	261.461.420	41,28%	40,73%	41,40%	5,97%	18,88%
004	VINDIJA	131.154.478	144.857.118	153.915.776	24,61%	23,91%	24,37%	6,25%	17,35%
005	LEDO	21.126.034	24.713.698	25.430.626	3,96%	4,08%	4,03%	2,90%	20,38%
006	MEGGLE HRVATSKA	32.676.914	43.382.697	42.365.682	6,13%	7,16%	6,71%	-2,34%	29,65%
007	KIM MLJEKARA, D.D.	22.458.470	26.675.928	22.776.202	4,21%	4,40%	3,61%	-14,62%	1,41%
009	PIK RIJEKA	13.061.026	13.731.847	14.275.712	2,45%	2,27%	2,26%	3,96%	9,30%
010	LUDBREŠKA MLJEKARA	5.734.505	7.373.949	7.631.908	1,08%	1,22%	1,21%	3,50%	33,09%
011	MLJEKARA VODOPIJEVEC	1.518.341	1.526.720	1.388.469	0,28%	0,25%	0,22%	-9,06%	-8,55%
012	AGROPROMET SIM	786.701	740.783	680.231	0,15%	0,12%	0,11%	-8,17%	-13,53%
013	PZ ĐURĐEVAC	13.402.935	14.409.257	14.987.829	2,52%	2,38%	2,37%	4,02%	11,82%
014	MLJEKARA BIZ	1.908.865	1.843.030	2.418.627	0,36%	0,30%	0,38%	31,23%	26,70%
015	HAMER	2.348.993	2.502.165	2.496.843	0,44%	0,41%	0,40%	-0,21%	6,29%
016	DRUBA	2.653.821	2.763.675	2.812.350	0,50%	0,46%	0,45%	1,76%	5,97%
017	HORIZONT	84.562	0	0	0,02%	0,00%	0,00%	-	-100,00%
019	MILS MLJEKARA	8.058.164	7.498.542	7.493.833	1,51%	1,24%	1,19%	-0,06%	-7,00%
021	MLJEKARA BARBARA	310.307	358.022	366.549	0,06%	0,06%	0,06%	2,38%	18,12%
022	SIRENA – MALA SIRANA D.O.O.	658.692	808.652	927.987	0,12%	0,13%	0,15%	14,76%	40,88%
023	TOMAIC COMMERCE	480.743	632.165	685.939	0,09%	0,10%	0,11%	8,51%	42,68%
024	MCOM PAG	148.705	248.946	291.238	0,03%	0,04%	0,05%	16,99%	95,85%
025	BELJE D.D.	11.307.267	15.761.350	17.785.746	2,12%	2,60%	2,82%	12,84%	57,29%
026	LATUS ŽMINJ	595.563	1.018.604	1.044.919	0,11%	0,17%	0,17%	2,58%	75,45%
027	AGRO PROMET RUNOVIĆ	460.895	596.043	488.285	0,09%	0,10%	0,08%	-18,08%	5,94%
029	I PAK ŠIBENIK	1.774.401	2.668.105	2.762.485	0,33%	0,44%	0,44%	3,54%	55,69%
030	MLJEKARA SIRKO	6.878.968	3.769.542	3.575.079	1,29%	0,62%	0,57%	-5,16%	-48,03%
031	EURO MILK BEDENICA	3.059.742	3.332.163	3.185.473	0,57%	0,55%	0,50%	-4,40%	4,11%
033	BIOGAL	555.159	581.277	619.220	0,10%	0,10%	0,10%	6,53%	11,54%
034	MLJEKARA ST. PETROVO SELO	1.084.638	3.807.618	6.439.810	0,20%	0,63%	1,02%	69,13%	493,73%
036	ZVEČEVO-MLJEKARA D.O.O.	575.888	783.585	0	0,11%	0,13%	0,00%	-100,00%	-100,00%
037	MALA MLJEKARA P. BANKA	942.067	1.040.397	1.050.482	0,18%	0,17%	0,17%	0,97%	11,51%
038	VESNA LOBORIKA	728.955	984.805	995.563	0,14%	0,16%	0,16%	1,09%	36,57%

Matična šifra	Naziv mljekare	Količina 2004.	Količina 2005.	Količina 2006.	Udio u količini 2004.	Udio u količini 2005.	Udio u količini 2006.	Odnos količina (2006.-2005.)	Odnos količina (2006.-2004.)
040	ZDENKA	14.614.547	17.761.652	18.278.434	2,74%	2,93%	2,89%	2,91%	25,07%
041	PAŠKA SIRANA D.D.	49.680	0	0	0,01%	0,00%	0,00%	-	-100,00%
042	VINODOLSKA MLJEKARA DOO	257.984	0	0	0,05%	0,00%	0,00%	-	-100,00%
043	AGROLAGUNA	361.434	517.906	659.248	0,07%	0,09%	0,10%	27,29%	82,40%
044	MINI MLJEKARA VERONIKA	4.505.241	5.646.140	6.137.404	0,85%	0,93%	0,97%	8,70%	36,23%
045	ŠIMUN- MILK	1.813.595	1.795.655	1.170.402	0,34%	0,30%	0,19%	-34,82%	-35,47%
046	KRIEVAČKA MLJEKARA	1.506.502	1.986.238	1.750.905	0,28%	0,33%	0,28%	-11,85%	16,22%
047	MEGALIS D.O.O.	2.230.303	1.960.980	2.179.303	0,42%	0,32%	0,35%	11,13%	-2,29%
048	LOVIĆ	886.288	863.031	811.106	0,17%	0,14%	0,13%	-6,02%	-8,48%
102	MINI MLJEKARA MILKA	33.267	0	0	0,01%	0,00%	0,00%	-	-100,00%
103	SRED. GOSP. KOLA KRIŽEVCI	59.149	63.673	70.970	0,01%	0,01%	0,01%	11,46%	19,99%
104	KONAVOLKA	57.270	0	0	0,01%	0,00%	0,00%	-	-100,00%
110	BATLAN SIRANA	0	0	207.230	0,00%	0,00%	0,03%	-	-
ukupno		532.841.845	605.741.529	631.619.285	100%	100%	100%	4,27%	18,54%

U razdoblju od 2004. do 2006. god. povećan je otkup mlijeka za 98,778 milijuna litara mlijeka ili za 18,54 %. U 2006. god. ukupno je otkupljeno 631,619 milijuna litara kravljeg sirovog mlijeka.

Najveći udio u otkupu mlijeka tijekom 2006. godine imaju "Dukat" i "Vindija" s ukupno 65,77 % količina mlijeka, dok je 41 mljekara otkupila 34,23 % od ukupnog godišnjeg otkupljenog mlijeka.

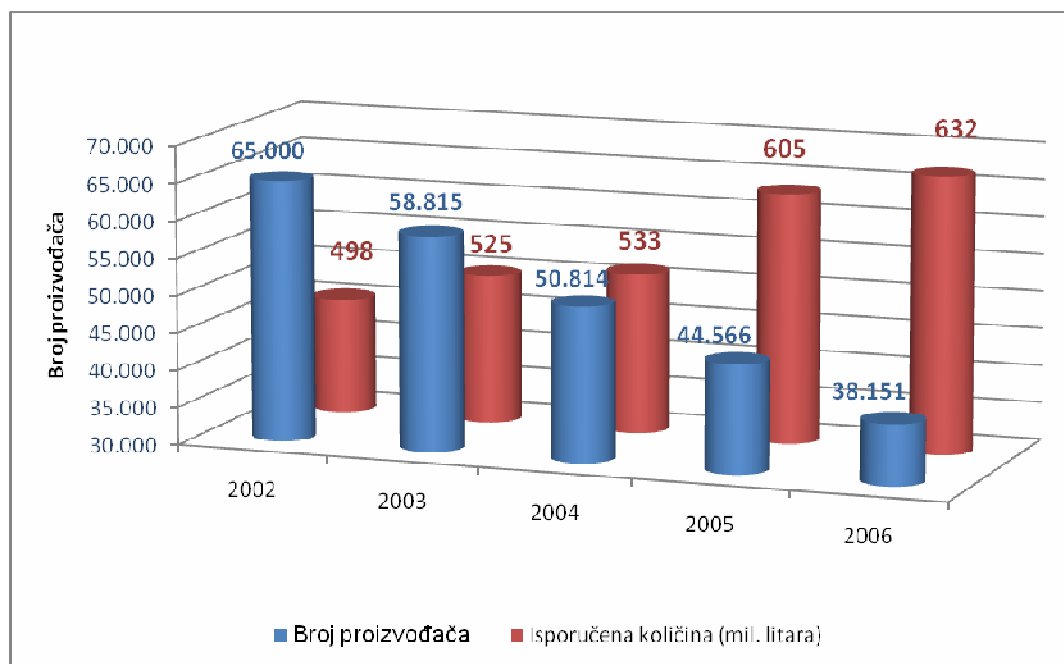
Na tržištu i za otkup mlijeka bore se i male mljekare što se može procijeniti po porastu količina otkupljenog mlijeka u 2005. god., a posebno i u 2006. godini.

Neke od mljekara (tablica 1) bilježe značajan pad otkupa, pa tako na tržištu imaju i manji plasman mlijeka i mliječnih prerađevina.

Proizvođači- isporučitelji mlijeka

Pri otkupu mlijeka i prema podacima o ukupno otkupljenom mlijeku uočava se iz godine u godinu stalno povećavanje godišnje količine otkupljenog mlijeka. S druge strane, rast otkupa mlijeka prati smanjenje broja proizvođača mlijeka u otkupu (grafikon 1).

Grafikon 1: Odnos godišneg otkupa mlijeka i broja proizvođača (2002. - 2006. god.)



U 2006. god. u odnosu na 2002. god. otkupljeno je više 133.142.285 litara mlijeka i porast otkupa iznosio je 26,69 %. Prema odnosu otkupljene količine mlijeka po isporučitelju od 2002. god do 2006. god. uočava se povećavanje produktivnosti proizvođača mlijeka. Tako je u odnosu na 2002. god. u 2006. god. više nego udvostručena količina isporučenog mlijeka po jednom proizvođaču (index 2,157). Prosječna isporučena količina mlijeka po jednom domaćinstvu u 2002. god. iznosila je 7 673 litara mlijeka, dok je u 2006. god. ostvaren otkup mlijeka od 16 555 litara po jednom proizvođaču.

Tablica 2: Broj gospodarstava, otkup i prosječna isporuka mlijeka po gospodarstvu (2002. - 2006. god.)

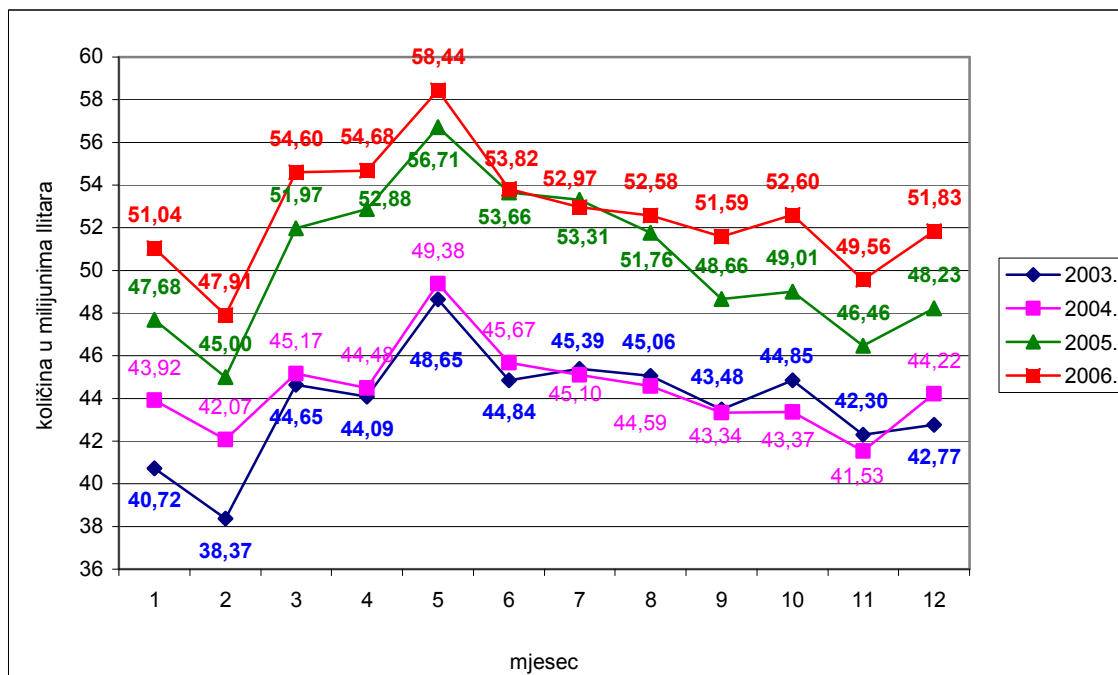
God.	Broj gospodarstava u bazi podataka*	Otkupljeno mlijeko (litara)	Prosječna isporuka po gospodarstvu (litara)
2002.	65 000	498 777 000	7 673
2003.	58 815	525 168 128	8 929
2004.	50 814	532 841 845	10 486
2005.	44 566	605 721 367	13 591
2006.	38 151	631 919 285	16 555

* broj gospodarstava u bazi podataka HSC SLKM-a, koja su pojedinim mljekarama isporučivala mlijeko tijekom godine. Broj stalno aktivnih tijekom godina bio je manji

Mjesečne količine otkupljenog mlijeka

U Hrvatskoj se u godišnjem otkupu mlijeka još uvijek javljaju velike sezonske varijacije u količinama mjesečnog otkupa mlijeka (grafikon 2) U 2003. god. maksimalna mjesečna isporuka mlijeka iznosila je 48,65 milijuna litara, a najmanja isporuka iznosila je 38,37 mil. litara. U 2006. god. najviše je mlijeka otkupljeno u svibnju kada je otkupljeno 58,44 mil. litara mlijeka, a najniži otkup bio je u veljači; iznosio je 47,93 mil. lit. mlijeka.

Grafikon 2 : Mjesečna dinamika otkupa mlijeka 2003. - 2006. god.





Uočavaju se tipične sezonske krivulje otkupljenog mlijeka, s maksimalnim isporučenim količinama mlijeka u proljetnom razdoblju tijekom 4., 5., 6. mjeseca, te razdoblje isporuke minimalnih količina mlijeka tijekom siječnja i veljače. Mjesečne razlike dostižu i do 20 milijuna litara što se nepovoljno odražava na potrebe i zahtjeve mljekara na ravnomjernom mjesečnom otkupu mlijeka.

Mljekare, a pogotovo velike industrijske - sa značajnim brojem zaposlenika, na industrijski razvijenoj tehnološkoj razini i s velikim preradbenim kapacitetima, te značajnim zahtjevima tržišta - ove mjesečne razlike drže preradbenim i poslovnim "šokovima".

Nesiguran otkup mlijeka i sezonska smanjenja količine mlijeka dovode do poteškoća u snabdijevanju tržišta domaćim mlijekom i mliječnim proizvodima i utječu na potrebu uvoza mlijeka.

Pozitivni zaključci

- ❖ U Hrvatskoj je primijenjen takav Sustav kontrole kvalitete mlijeka kakav je na početku bio planiran pa ne zaostajemo ni za najrazvijenijim zemljama u svijetu.

- ❖ Primjenjuje se jedinstveni sustav kontrole kvalitete za sve isporučitelje i sve mljekare u RH
- ❖ Osnovan je i organiziran nacionalni laboratorij  u skladu s najstrožim međunarodim propisima za laboratorijsku djelatnost
- ❖ Laboratorij akreditiranim metodama obuhvaća sve aspekte Pravilnika o kvaliteti svježeg sirovog mlijeka (N.N. 102/2000.) i analitikom sve pokazatelje kvalitete mlijeka
- ❖ Od 2004. god.  mljekarama izdaje izvješće o sukladnosti kvalitete mlijeka sa zahtjevima EU, a posebno za mlijeko koje se prerađuje u izvozne proizvode
- ❖ Pregovore sa EU za područje mlijeka Hrvatska je dočekala efikasno i spremno i mnogo uspješnije nego što je očekivano.
- ❖ Stalno poboljšanje kvalitete mlijeka u RH donijelo je mljekarama mogućnost postizanja bolje kvalitete mlijeka, sigurnost i stabilnost na tržištu
- ❖ Viša kvaliteta mlijeka potrošačima garantira higijenski ispravne i kvalitetne mliječne proizvode.
- ❖ Funkcijom laboratorija ostvaruje se sigurnost u kontroli mlijeka, neutralnost i nepristranost laboratorija, a isporučiteljima mlijeka poboljšanje kvalitete mlijeka donosi bolju zaradu i zadovoljavajuće poslovne odnose s mljekarama

Može se zaključiti, da je Sustav kontrole kvalitete mlijeka, uključujući utjecaj državnih novčanih poticaja, te model plaćanja mlijeka bio stimulativan i dao veoma dobre rezultate te je realno očekivati da će se ovi pozitivni trendovi i dalje nastaviti.

(Članak objavljen u Mljekarskom listu broj 6/2007.)

